



„FÉNY FELÉ ESÉLYCENTRUM BŐVÍTÉSE ÉS KORSZERŰSÍTÉSE”

EFOP-2.2.25-22-2022-00020



Fény Felé Alapítvány a fogyatékossgal élőkért

2023

Debrecen

SZÉCHENYI 2020



MAGYARORSZÁG
KORMÁNYA

Európai Unió
Európai Regionális
Fejlesztési Alap



BEFEKTETÉS A JÖVŐBE

„A társadalom az, amely a fogyatékosokat szüli. Míg a legtöbb sérülést születéskor vagy különböző későbbi balesetek során szenvedik el, ezek szörnyű hatása a személy életére gyakran nem annyira a sérülés természetétől, hanem a többiek hozzáállásától függ. Különleges igényű emberek százezreit zárjuk be bentlakásos intézetekbe, s még az a kevés szerencsés is, akinek ezen igényeit a saját közösségén belül tudják kielégíteni, rendszerint a többiektől elkülönítve, megbélyegezettséget sugalló körülmények közt találja magát”

Dr. Sol Gordon





ALAPÍTÓK:

Michel-Balázs Adrienne, ifj. Csordás László, Csordás László

Elnök:

Dr. Sullerné Márta

Mobil: + 36 20 313 3574

KURATÓRIUM TAGJAI:

Barbócz Károlyné, Dr. Dobrossy István, Csordás Lászlóné, Dr. Suller Attila
Károlyné, Szarukán Andrea

Felügyelő Bizottság elnöke:

Dr. Balázs-Földi Emese

Tagja: Nagy Edit, Tóthné Vígvári Ibolya

Titkárság: 4225 Debrecen Rózsástelep utca 24.

Gazdaság-, titkárságvezető: Porcióné Sági Mónika

Tel: 52/787 993, mobil: + 36-20/456-4418

www.fenyfele.hu

A FÉNY FELÉ ALAPÍTVÁNY SZOCIÁLIS INTÉZMÉNYEI:

Fény Felé Támogatott Lakhatás

4225 Debrecen, Függetlenség utca 4. 12 férőhely

4225 Debrecen, Deák Ferenc utca 6. 12 férőhely

4225 Debrecen, Alkotás utca 100. 12 férőhely

4225 Debrecen, Hadvezér utca 26. 6 férőhely

Vezető: Gulyás Csilla, mobil: + 36 20/596-5183

Fogyatékosok Nappali Intézménye 56 férőhely

4225 Debrecen, Harmat utca 41.

Szakmai egység vezetője: Lugosi Boglárka

Tel.: + 36 52/877-430, mobil: + 36 20 397-6847

4225 Debrecen, Függetlenség utca 60. 30 férőhely

Szakmai egység vezetője: Béres Vanda

Mobil: +36 20 293 9350

Házi segítségnyújtás:

4225 Debrecen, Függetlenség utca 60. 18 fő részére

Kincsesláda műhelyek: fejlesztő- és akkreditált foglalkoztató

4225 Debrecen, Rózsástelep utca 24.

4225 Debrecen, Függetlenség utca 60.

Fény Felé Kreatív Stúdió ajándékbolt:

4026 Debrecen, Csók utca 3.

Tel: + 36 52/688-361, mobil: + 36 20/594-9818



A NAGY LEHETŐSÉG FELISMERÉSE

2022. decemberében Magyarország Kormánya a fogyatékossgal élő személyek, pszichiátriai betegek számára szociális szolgáltatást nyújtó önkormányzati, egyházi és nem állami fenntartói és szolgáltatói számára a magas minőségű, hozzáférhető közösségi alapú ellátási formák kialakítása érdekében „Közösségi alapú szolgáltatásokra való áttérés fejlesztése – támogatott lakhatás kialakítása, szociális alapszolgáltatás fejlesztése” címmel pályázatot írt ki.

Az együttműködés keretében a Kormány vállalta, hogy:

- a Felhívás feltételeinek megfelelő projekteket a projektre megítélt 100.000.000 Ft – 1.250.000.000 Ft közötti értékben vissza nem térítendő támogatásban részesíti a rendelkezésre álló forrás erejéig;
A támogatási kérelmet benyújtó szervezetek az együttműködés keretében vállalták,
- hogy a projektjük megvalósításával hozzájárulnak a fogyatékossgal élő személyek, és/vagy a pszichiátriai betegek életminőségének javításához, jogainak érvényesítéséhez;
- új támogatott lakhatási férőhelyek létrehozásával, meglévő támogatott lakhatási férőhelyek korszerűsítésével hozzájárulnak a fogyatékossgal élő személyek és/vagy pszichiátriai beteg emberek társadalmi integrációjához;
- hozzájárulnak az általános közösségi alapú szolgáltatásokhoz való hozzáférhetőség javítása cél eléréséhez;
- a kapott támogatáson felül önerőből finanszírozzák a projektet.

A támogatott lakhatás új lakhatási férőhelyeinek kialakításával, a meglévő férőhelyek korszerűsítésével, a szolgáltatási gyűrit adó szociális alapszolgáltatások fejlesztésével a cél a fogyatékossgal élő személyek és pszichiátriai betegek önálló életvitelének támogatása.

A projekt keretében megvalósítandó tevékenységek: Új férőhelyek létrehozása új ingatlan építésével vagy ingatlan átalakításával, bővítésével, felújításával.

Létrehozható lakhatási szolgáltatások:

- legfeljebb hat fő számára kialakított lakás vagy ház, vagy
- hét-tizenkét fő számára kialakított lakás vagy ház.

A Fény Felé Alapítvány célja, az Intézményei túlterheltsége és az érzékelhető férőhelyhiány miatt új intézmények – kialakítása – fejlesztése. Megláttuk a le-

hetőséget, esélyt fejlesztésre, láttuk a felénk áradó igényeket és tudtuk, hogy a Fény Felé Alapítvány szociális intézményrendszere az elmúlt 23 évben a Magyar Kormány elvárásai szerint működik.

A fejlesztéssel, az elmúlt években megnövekedett igényeknek megfelelően segítjük a családokat abban, hogy a szülők biztonságban és az életkor elvárásainak megfelelő magas szintű ellátásban, jó körülmények között tudhassák gyermekeiket, családtagjaikat. A fejlesztések eredményeként egy komfortos, gazdaságosan fenntartható, a mai kor követelményeinek megfelelő intézmény hálózat jött létre, mely modern helyszínt biztosít a szolgáltatás nyújtásához. Annak is láttuk lehetőségét, hogy a Fény Felé Esélycentrum már meglévő intézményeiben is korszerűsítést, energetikai fejlesztéseket tudjunk létre hajtani.

Pályázatunk sikeres volt, Fény Felé Alapítvány 789,6 millió Forint vissza nem térítendő támogatást nyert a „Fény Felé Esélycentrum bővítése és korszerűsítése” című, EFOP-2.2.25-22-2022-00020 azonosítószámú projekt megvalósítására.

Az európai uniós támogatásból megvalósuló projekt keretében **megvásárlásra, majd bővítésre, akadálymentesítésre került három ingatlan**, melyekből két ingatlanban minden igényt kielégítő komplex támogatott lakhatási férőhelyek kerültek megvalósításra, ezáltal 18 fő fogyatékossgal élő, részben vagy csak segítséggel önmagát ellátni tudó személy lakhatási szolgáltatásban részesül. Egy újonnan vásárolt ingatlanban 30 fő **nappali ellátása**, fejlesztése, 15 fő fejlesztő foglalkoztatása valósul meg. Szolgáltatásunk házi segítségnyújtással is bővül 18 fő részére, amit a támogatott lakhatásban élők vesznek igénybe.

A fejlesztés útján a Támogatott Lakhatásban összesen 42 fő részére tudunk lakhatási szolgáltatást biztosítani, Fogyatékosok Nappali Intézményében 56+30 fő részesülhet, 45 fő fejlesztő foglalkoztatására van engedélyünk, 18 fő házisegítségnyújtásban részesülhet Debrecen-józsai városrészében 2023. október 31-re.

Az építés, akadálymentesítés, korszerűsítés során kiemelt szempont volt, hogy a **JÖVŐNEK ÉPÍTSÜNK**. Új építésű ikerházakat vásároltunk meg Debrecen-Józsa kertvárosi lakóövezetében. Minden meglévő és most megépült ház gyakorlatilag néhány percre található egymástól, a buszmegállóktól, a bevásárló- és szabadidő, sport központtól.

Az épülő és a már meglévő házainknál is lényeges volt, hogy korszerű, energetikai szempontból a legmodernebb technológiákat alkalmazzuk: hőszivattyú, nap-

elem, padlófűtés, hűtő-, fűtő klímák, jól szigetelt ablakok, falak. Törekvésünk volt már 2000 évtől, hogy házaink illeszkedjenek a lakóövezet házaihoz: nincs hivalkodó építőelem, a kert gondozott legyen fákkal, cserjékkel, virágokkal. Legyen minden szomszéd felőli kerítés növényekkel, bokrokkal elszeparált, építsünk ki jószomszédi viszonyt a lakókörnyezetünkkel.

A berendezési tárgyak kiválasztásánál is törekedtünk az értelmi sérült emberek igényeihez. Egyszerű, használatukat könnyen megtanulható háztartási gépeket, bútorokat vásároltunk.

A PROJEKT BEN MEGVALÓSULT BERUHÁZÁSOK, FEJLESZTÉSEK

1.) Támogatott Lakhatás 12 fő részére

4225 Debrecen, Alkotás utca 100. alatt található egyszintes két épületből álló új építésű ház. Helyrajzi száma: 26404/1-2

Nettó 261 m², két lakóegységből álló lakóház.





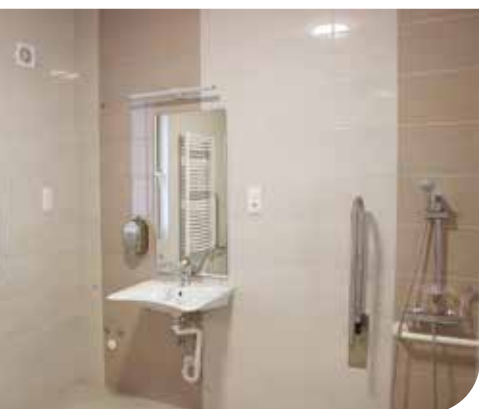
A házakat megépítette és akadálymentesítette a Novum-Lak Kft .

Az első ház 124,83 nm, három kétágyas lakószobás + segítő szoba, nappali, konyha, fürdő, kamra, garázs, nagy terasz. A ház gázfűtéses, napelemmel ellátott, a meleg vizet és a fűtést hőszivattyú, klíma biztosítja. Itt a pályázatnak köszönhetően kialakítottuk a 3. két ágyas szobát, valamint hőszivattyú beépítése történt.

A második ház 168,81 m², hatalmas közösségi tér a nappali, konyha, két fürdőszoba három kétágyas szoba, garázs, terasz, mely közvetlenül a kertre néz. A házat fokozott szükségletű, nagyobb ellátási szükségletű személyeknek terveztük ezért itt 4 db hidraulikus ágy, betegemelő is beszerzésre került a pályázatból.

Korszerűsítés és átalakítás tekintetében itt is hőszivattyú került beszerelésre, a nagyobb fürdőszobát akadálymentesítettük, két hálószoba bejárati ajtaját kiszélesítettük, a bejárathoz rámpát és korlátokat szereltünk fel, a villanykapcsolókat is átépítettük.





A berendezési tárgyakat, világítótesteket, bútorokat, konyhai eszközöket, háztartási gépeket, telefont, laptopot, nyomtatót a debreceni Andó Bútoripari Kft. szerezte be számunkra.

A Fény Felé Kincsesláda műhelyben előállított kézműves termékeink bevételeiből, termőföld került az udvarra. Ide ültettük el a korallberkenye, babérmeggy, laylandi ciprus töveket, de ide kerül az ÉTA Országos Szövetségtől kapott rózsatő mellé a debreceni BMW-től az Önkormányzat segítségével kapott 84 db hortenzia tő, a tihanyi Bartus Sándortól érkezett 30 db adomány levendulapalánta is.







A garázsban parkol majd az egyik OPEL Zafira 9 személyes elektromos mikrobusz, amit szintén a pályázatnak köszönhetően vásárolhattunk meg.



2.) Támogatott lakhatás 6 fő részére

4225 Debrecen, Hadvezér utca 26. szám alatt található egyszintes ház. Helyrajzi száma: 26475 Telek mérete 1282 m²

A bővítés után a lakóépület összes hasznos alapterülete: 286,88 m². Két egyágyas, két kétágyas szoba, három fürdőszoba, kamra, konyha, nagy terasz, pince, garázs, kert. A ház gázfűtéses, napelemmel ellátott, a meleg vizet és a fűtést hőszivattyú, klíma biztosítja.

A pályázatból megvásároltuk a házat, a főépületben egy szoba méretét megnöveltünk, hogy két ágyas szoba lehessen belőle, a kertben lévő kis házrészét két ágyas szobává fürdőszobával alakítottuk át, berendeztük az egész házat.

A berendezési tárgyakat, bútorokat, konyhai eszközöket, háztartási gépeket, telefonot, kamerát, laptopot, nyomtatót a debreceni Andó Bútoripari Kft. szerezte be számunkra.

A házat megépítette a Szénás-Bau Mester Kft, bővítette a Novum-Lak Kft.









3.) Fogyatékosok Nappali Intézménye és Házi segítségnyújtás

4225 Debrecen, Függetlenség utca 60. Helyrajzi szám: 26121/3 274.34 m²

- Fogyatékosok Nappali Intézménye 30 fő számára,
- Házi segítségnyújtás 18 fő számára
- Fejlesztő foglalkoztatás 15 fő számára

Telephelyünk akkreditált telephelyként működik.

Az ikerház 961 m²-es teljes közművel ellátott telken található, az úttest most kapott új burkolatot. A buszmegálló 50 méterre található. A két ház bruttó alapterülete 264 m².

A házakat építette a Masszívhaus Kft. Kovács Zoltán tervező szakmérnök tervei alapján.

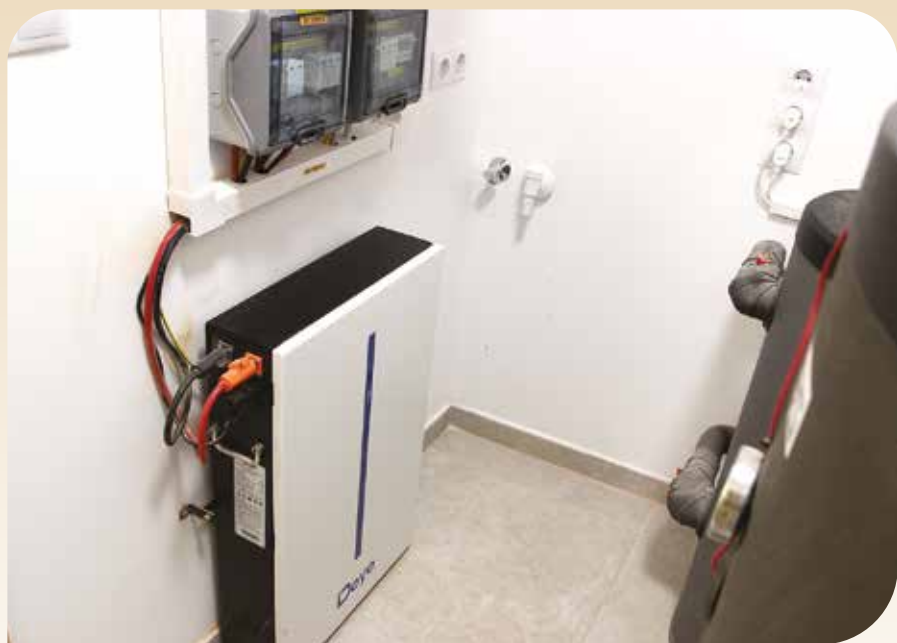
Az épület két család számára lakóháznak épült és 2023. július 6-án kapott Hatósági Bizonyítványt. Ezt követően kezdtük meg a Rendeltetés módosítási tervdokumentáció beadását, annak kézbevétele után az épület átalakítást és akadálymentesítését.

A kivitelezést a Novum-Lak Kft. szakemberei végezték el. Az akadálymentesítés érdekében kibontás után 1,5 méterre bővült a folyosó, több ajtó a kívánt akadálymentes szélességet kapott, a két házat összenyitottuk egy átjáróval, akadálymentes mosdó készült, kapaszkodókat, rámpát építettünk be.











A házak eredetileg is hőszivattyúval készültek. Ennek gazdaságos működtetése szükségessé tette a napelemek elhelyezését. Sajnos már nem volt lehetőség arra, hogy az áramszolgáltató befogadja a háztartási méretű kiserőműveket. A Solar Kit Hungary Kft. a két házra 34 db napelem modult (Risen Solar), 2 db SolaX X3-Hybrid-5.0-D invertert és 2 db akkumulátort tervezett és szerelt fel az EFOP-2.2.25.-22-2022-00020 pályázatunk segítségével. Így a hibrid rendszer remélhetően átmenetileg biztosítja a gazdaságos működtetést, az elektromos mikrobusz töltését.

A berendezési tárgyakat, bútorokat, konyhai eszközöket, háztartási gépeket, telefont, kamerát, laptopot, nyomtatót a debreceni Andó Bútoripari Kft. szerezte be számunkra. A bútorok jelentős részben a pályázatból tudtuk finanszírozni, de már egy konyhaszekrényt, a be nem tervezett pluszmunkákat, a kertépítést, öntözőberendezést, növényeket önrészből finanszíroztuk.

A támogatásból a már meglévő szolgáltatások is fejlesztésre kerültek: Fő törekvésünk volt, hogy a Fény Felé Esélycentrum minden intézménye kapja meg a szükséges energetikai fejlesztést, hisz ez a gazdaságos működtetés záloga, hogy korszerűsítjük az évek alatt elrongálódott eszközöket, az elavult kazánt. A fejlesztések eredményeként egy komfortos, gazdaságosan fenntartható, a mai kor követelményeinek megfelelő intézményhálózat jött létre Fény Felé Esélycentrum néven, mely modern helyszínt biztosít a gondozásához, fejlesztéshez, foglalkoztatáshoz, lakhatáshoz.

4.) Támogatott Lakhatás 12 fő részére

4225 Debrecen, Függetlenség utca 4.



A teljes közművel ellátott kertes házban hat kétágyas szoba, egy nagy közösségi térként funkcionáló nappali, konyha, három fürdőszoba kamra, kutyakennel, nagy terasz található. Az ingatlan teljes földszintje akadálymentesített. Az EFOP-2.2.25.-22-2022-00020 pályázatunk segítségével kicseréltük a régi gázkazánt, hűtő-, fűtő klímák kerültek a főépületbe. A ház a Fény Felé Alapítvány első intézménye melyet 2000-ben vásároltunk meg és több éven keresztül bővítettük, akadálymentesítettük és korszerűsítettük, az ingatlanon 22 db napelem is található.



5.) Támogatott Lakhatás 12 fő részére

4225 Debrecen, Deák Ferenc utca 6.

2019-ben épült kertvárosi ingatlanunkban 5 db egyágyas szoba található fürdőszobával, 3 db két ágyas szoba és egy egy ágyas szoba közös fürdőszobával, konyha, kamra, mosókonyha, gépház, segítő szoba, nagy nappali, tyúkudvar.

Az EFOP-2.2.25.-22-2022-00020 pályázatunk segítségével hűtő-fűtő klímák kerültek beépítésre minden helyiségbe. Ezt kellett összehangolni a már meglévő fűtési rendszerrel.







6.) Esélycentrum Fogyatékosok Nappali Intézményében

4225 Debrecen, Harmat utca 41.

A fűtésrendszer korszerűsítését hőszivattyús rendszer kialakításával fejlesztettük tovább. Az ingatlant más forrásból ebben az évben napelem felszerelésével is korszerűsítettük.

A pályázatnak köszönhetően a berendezési tárgyakat: 10 db asztalt, 30 db széket, 2 kanapét, új konyhai eszközöket, háztartási gépeket, telefont, laptopot, a debreceni Andó Bútoripari Kft. szerezte be számunkra.

A pályázatból régi tervünk, álmlink valósult meg, amikor sikerült sószobát kialakítanunk az épületben.

A Harmat utca 41. és a Függetlenség utca 60. szám alatt két szakmai egységen belül, két szakmai egység vezetővel 86 fogyatékossgal élő felnőtt nappali ellátása, fejlesztése, gondozása valósul meg. A két intézmény a Fény Felé Esélycentrum részeként összehangolt szakmai munka alapján működik.





ÉRTELMET AZ ÉLETÜKNEK

Mottó

„A törvény, amely kimondja, hogy a fogyatékossgal élő embernek joga van az akadálymentes és biztonságos környezethez, még nem jelenti az akadályok tényleges megszűnését, az Alkotmány és a diszkrimináció tilalmát kimondó törvények pedig nem járnak az előítéletek, a gondolatokat béklyóba verő, káros sztereotípiák felszámolásával. Ahhoz, hogy a fogyatékossgal élő ember valóban egyenlő esélyekkel élhesse az életét, a legszélesebb értelemben vett módon, morálisan és fizikailag is akadálymentes világnak kell őt körülvennie. Fontos, hogy a speciális igényeinek megfelelő, okos segítséget empatikus és toleráns módon, emberi méltósága tiszteletben tartásával kapja meg a többségi társadalom tagjaitól. Ez a szolidaritás az alapja annak, hogy minden ép ember azzal a tudással és biztonsággal élhesse az életét, hogy ha neki lenne szüksége társadalmi segítségre, ő is megkapná.”

(In: A Taigetosztól az esélyegyenlőségig / Kálmán Zsófia, Könczei György. Bp. : Osiris, 2002. p. 495)

A Fény Felé Alapítvány alapítói és dolgozói hisznek abban, hogy az értelmi fogyatékos embereknek is joguk van az autonóm, értelmes élethez, a maga egyedi és megismételhetetlen történéseivel. Az értük fáradozó, őket segítő szakemberek szakmai és erkölcsi felelőssége, kötelessége ennek elősegítése.



A FÉNY FELÉ ALAPÍTVÁNY TÖRTÉNETE, CÉLJAI

A Fény Felé Alapítványt Debrecenben 1993-ban a DMJV Egészségügyi Gyermekotthon vezetői és dolgozói a szülőkkel karöltve hozták létre azzal a céllal, hogy az akkor ott élő 200 fő fölötti halmozottan fogyatékos gyermek számára eszközöket tudjanak vásárolni, programokat szervezni az intézmény dolgozói, anyagi támogatást gyűjtsenek az intézmény átalakításához, szakmai munkájának megvalósításához.

A Fény Felé Alapítvány kezdetektől napjainkig küldetésének tartja, hogy tevőlegesen részt vegyen az újszerű szociális ellátási formák megvalósításában Magyarországon. Elsőként kapcsolódtunk be a Kézenfogva Alapítvány „Fészek” programjába. Arra törekszünk, hogy újabb intézményeket (támogatott lakást, közösségi alapú szolgáltatásokat) hozzunk létre az értelmi-, mozgássérült és halmozottan sérült emberek igényeinek megfelelően és Fény Felé Esélycentrum néven hálózatban működtessük azokat. A hálózatban működtetés biztosíték a szervezet magas színvonalú szakmai munkájának, gazdasági stabilitásának megvalósítására. Stratégiai célkitűzésünk a szervezet fenntarthatósága, gazdasági stabilitása és üzleti életképességének növelése.

A lakhatáson túl biztosít az alapítvány nappali ellátást és foglalkoztatást is. Az integrált szervezeti forma az akadályal élő emberek komplex ellátását teszi lehetővé: időben, térben, módszerekben. A szolgáltatások közös célja a differenciált, személyes, speciális ellátási szükségleteket kielégítő, minőségi szolgáltatások nyújtása.

Fő célunknak tekintjük a fogyatékossgal élő személyek társadalmi integrációját a normalizáló elveinek figyelembevételével. Célul tűztük ki, hogy klienseink életminőségét komplex szolgáltatásokkal javítsuk, rehabilitációjukat segítsük. A komplex rehabilitáció több területén - szociális, foglalkoztatási – segítséget nyújtunk dolgozóink, igénybe vevőink és családjaik számára. A foglalkoztatásban részt vevők társadalmi integrációja valósul meg, amikor lakhelyük és a foglalkoztatás helye elkülönül egymástól. A két terület szimbiozist alkot: szolgáltatásainkat igénybe vevőink számára a lakhatás és foglalkoztatás egységét. Jövedelmüket saját életminőségük növelésére használják fel.

AZ ALAPÍTVÁNY ÁLTAL BIZTOSÍTOTT SZOLGÁLTATÁSOK

A Fény Felé Alapítvány integrált szervezeti formában három területen biztosít ellátást. A három ellátási szakterület a felnőtt társadalmi lét fontos szegmenseit alapozza meg: lakhatás, munka, rendezett életvitel és részvétel a társadalomban.

A FÉNY FELÉ TÁMOGATOTT LAKHATÁS MÚLTJA

A támogatott lakhatás, mint lakhatási szolgáltatást biztosító, szakosított intézmény integráltan működik, és a lakók egyéni fejlesztésen alapuló, önálló életvitelre való felkészítését célozza.

1999-ben vált támogató civil szervezetből szociális intézmény fenntartójává a Fény Felé Alapítvány – ekkor vásároltunk meg – a nagy intézménnyel szemben – egy 4 szobás lakást a Kézenfogva Alapítvány anyagi és szakmai támogatásával. Akkor gondozóháznak nevezett lakásba költözött aztán az intézményből 6 – akadályos élő – fiatal. Következő évben a gondozóház megszűnt, és 2000-tól már 12 fős lakóotthont működtetünk értelmi- és halmozott fogyatékossgal élők, autisták számára Debrecenben a Függetlenség utca 4. szám alatt. Ekkor újabb ellátottak érkeztek a nagy intézményekből és családokból. Lakóink mindannyian munkaviszonnyal rendelkeznek. Eddig összesen 19 ellátott élt a Fény Felé lakóotthonban a Függetlenség utca 4. alatti kertesházban. 2020 tavaszán a lakóotthoni formánk megszűnt, támogatott lakhatási szolgáltatásra kaptunk működési engedélyt. Szintén 2020 tavaszán engedélyeztettük támogatott lak-



hatás szolgáltatás céljából új intézményünket Debrecenben a Deák Ferenc utca 6. szám alatt. Ekkorra 12+12 fős támogatott lakhatás működési engedélyével rendelkezünk.

A közösségi alapú szolgáltatások közül a nappali ellátás a fogyatékos emberek önálló életvitelét és társadalmi beilleszkedését szolgálja, és fejlesztési lehetőséget biztosít. 2010-ben épült meg a 32 fősre tervezett Fény Felé Esélycentrum Fogyatékosok Nappali Intézménye Debrecenben a Harmat utca 41. szám alatt. Az intézmény az akadályal élők nappali ellátására, felügyeletre, foglalkozásokra, programokra, terápiákra ad lehetőséget. Ellátottaik száma 2010-től napjainkig 110 ellenőrizni fő. A férőhelyet, a folyamatosan felénk áradó igények miatt 56 főre bővítettük.

FOGLALKOZTATÁS

A fejlesztő és akkreditált foglalkoztatás a munkavégzés optimális lehetőségének formáját és módszereit biztosítja. Magában foglalja a munkára való felkészítés lehetőségének megteremtését, az oktatást is. 2006-ban indult a rehabilitációs célú foglalkoztatás, ekkor még szociális foglalkoztatás néven. Az ebből származó bevételt az intézményhálózat biztonságos működtetésére fordítjuk.

A fogyatékosággal élők nappali ellátásának szervezése:

- napközbeni tartózkodás biztosítása
- igény szerint egyszeri meleg ebéd felszolgálása, amit a hozzátartozó otthonról küld, vagy rendel, tálaló – melegítőkonyhas ebédlőben egyéni igényeknek megfelelő személyes felszolgálással
- szakemberek által biztosított fejlesztés, szinten-tartás, mentális gondozás, tanácsadás az egészséges életmódról, torna/gyógytorna lehetőség, sószoba, jádeköves masszázs, énképfejlesztő foglalkozások, csoport és egyéni terápiák, kikapcsolódás, pihenés, kártya-, társasjátékok, könyvek, születésnapok, névnapok, ünnepek közös megtartása
- tisztálkodási, fürdési lehetősége
- közösségi programok szervezése: kirándulások, táborozás, séták, múzeum és mozilátogatás
- kutyaterápia, táncterápia, gyógymasszázs és egyéb szezonális programok szervezése
- szociális önállóság fejlesztése: tankonyha, takarítás, kertgondsózás, háztartási ismeretek elsajátítása
- felkészítés a támogatott lakhatás szolgáltatás igénybevételére

1999-ben a Fény Felé Gondozóházba a Debreceni Egészségügyi Gyermekotthonból kiköltözött 6, értelmileg akadályozott fiatal, akik átlag életkora 19 év volt. Ők a nagy bentlakásos intézmény „elit lakói” közé tartoztak (bár iskolai végzettségük nekik se volt), hisz napjuk egy részét egy elkülönített foglalkoztatóban töltötték, ahol szőttek, faragásokat készítettek. A szakemberek fontosnak tartották, hogy a kiköltözés után se szűnjön meg a munka lehetősége (az intézménybe már nem járhattak vissza dolgozni) – reggel elinduljanak, napközben hasznos munkát végezzenek, a fizetésükből pedig egészítsék ki ellátásuk költségeit.

Lényeges volt, hogy minden nap dolgozni kellett menni. Még a nagy intézményben kialakult a fiatalok életében a struktúra: reggel felkelés mindig ugyanabban az időpontban, öltözködés, mosakodás, reggeli és indulás a munkába - így a rendszeresség a vérükbe ivódott.

Kezdetben egy lovardában dolgoztak, de voltak közmunkások, kertgondozók, önkéntes munkások is. 2003-tól egy akkreditált foglalkoztatóban dolgoztak, majd 2005-től az alapítvány tartós bérbe kapott egy 60 m²-es ingatlant az önkormányzattól, itt egy másik alapítvány lakóival közös foglalkoztatást szerveztük meg. Elsősorban gyapjú szőnyegek készültek itt és kisebb ajándéktárgyak.

2006-ban az alapítvány az országban elsőként kapott működési engedélyt szociális foglalkoztatásra, s így állami támogatást, ami alapja volt a kiszámítható,



tartós foglalkoztatás megszervezésének. Logikusnak tűnt, hogy szövessel kezdjenek foglalkozni, hiszen ezt a munkát tanulták és végezték a fiatalok korábban a gyermekotthonban, így elindult a rongyszőnyegek szövése kézi 30 x 50 cm-es szövőkereten, emellett rafiából készítettek ajándéktárgyakat, amit a foglalkoztatásban és a mellette lévő kis piacon árusítottak.

TÁRSADALMI VÁLLALKOZÓK LETTÜNK

Üzenet: *„A tartósan akadályozott (fogyatékos, megváltozott munkaképességű) emberek jelentős része potenciálisan ki van téve a következő kirekesztődés - különösen a munkaerő-piaci kirekesztődés kockázatának. A kockázat jelentősen csökkenthető az érintett személyek foglalkoztathatósági szintjének javításával, a támogatási és érdekeltségi viszonyok fejlesztésével, valamint a munkavállalók megmaradt képességeit differenciáltan hasznosítani képes, sokszínű, rugalmas átjárható munkalehetőségek megteremtésével. A munkaerő-piaci részvétel lehetővé teszi, hogy az emberek gondoskodjanak saját megélhetésükről és teljesebb életet éljenek. A munka lehetővé teszi, hogy az ember megőrizze méltóságát, és nagyobb függetlenségre tegyen szert. Mégis ez az a terület, ahol még a fejlett országokban is nagy a lemaradás az esélyegyenlőség terén.”*

Dr Gere Ilona

Az általunk nyújtott szolgáltatások mindegyike állami normatíva igénybevételével működik, mely azonban nem fedezi a bérek és kiadási költségek teljes összegét.

A foglalkoztatás megszervezésének fő célja 1999-től elsődlegesen lakóink készségeinek, képességeinek fejlesztése, integrációjuk egyik eszköze volt. Lényeges szempont, hogy a fogyatékossgal élő személyek munkájuk révén jövedelemhez jutottak, mellyel saját ellátásukhoz járultak hozzá. A befizetett személyi térítési díj megnövekedett, ezáltal szociális intézményeink bevétele is növekedett, működésük biztonságosabbá, állami támogatásoktól kevésbé függővé vált.

A Fény Felé Alapítvány 2012-ben kapott akkreditációs tanúsítványt és kezdte meg 2013. január 1-én, minden tapasztalat nélkül a megváltozott munkaképességű emberek foglalkoztatását.

Akkreditált foglalkoztatásunkban jelenleg hét telephelyünk akkreditált, mindegyik akadálymentes környezet, ahol a munkakörülményeket folyamatosan javítjuk,

fejlesztjük, nagy hangsúlyt fektetünk az infrastrukturális beruházásokra, saját erőből. Az Esélycentrum teljes hálózatában alkalmazhatunk megváltozott munkaképességű dolgozót. Megjelent a „kollégám az ellátottam” gondolat, melynek elfogadása nem minden esetben egyszerű feladat.

A megnövekedett létszám és termelés egyre inkább helyhiányt eredményezett a Harmat utcai épületben. Törekvésünk, hogy a termelést elkülönítsük a szociális ellátástól, 2019 januárjában vált valóra, amikor 35mFt-ért (28mFt hitelt vállalva) a Debrecen Rózsásatelep utca 24. szám alatt található, 310 m²-es ingatlant. Felújítottuk, akadálymentesítettük, kialakítottuk a munkavégzés feltételeit és bebizonnyítottuk, hogy nem kell az utca lakóinak tartani tőlünk. Kincsesláda műhelyeinkben a fejlesztő és az akkreditált foglalkoztatás keretében biztosítjuk: a munkára való felkészítést, az oktatást és a betanítási folyamatot is. Célunk, hogy szociális intézményeink szolgáltatásainak igénybevevői, és a megváltozott munkaképességű személyek értékkeremtő munkát végezhesenek, az általuk végzett tevékenységek elismerté váljanak, a munkavégzők segély helyett saját jövedelemből éljenek. 2023-ban, jelen sorok írásakor a Fény Felé Alapítványnak 78 fő munkavállalója van. Ebből megváltozott munkaképességű kolléga 41 fő, fejlesztő foglalkoztatásban fejlesztési szerződéssel 16 főt alkalmazunk. Az akkreditált foglalkoztatásban a következő munkaköröket töltik be megváltozott munkaképességű emberek: egyszerű ipari foglalkozású, bolti eladó, portás, egyszerű mezőgazdasági foglalkozású, terápiás munkatárs-masször, szociális gondozó, esetfelelős, szociális segítő, szabó-varró, marketinges, karbantartó, gépkocsi vezető, eljáró, adminisztrátor, éjszakai portás a támogatott lakhatásban.

Az intézményrendszer biztonságos működtetése érdekében megváltozott munkaképességű szakdolgozókat is alkalmaztunk szociális intézményeink kötelező, sőt azon felüli létszámának biztosítására. Néhány év alatt teljes intézményhálózatunkban megjelentek a részmunkaidőben alkalmazott szakemberek.

Local – social – natural

Vásárolj úgy, hogy közben hátrányos helyzetű készítőket támogatsz!

Az előállított termékeinket saját tulajdonunkban lévő, Debrecen központjában megépített, teljesen akadálymentes ajándékboltunkban, a *Fény Felé Kreatív Stúdióban* értékesítjük (Debrecen, Csók utca 3.). Az eladott termékeink a kereslet-kínálat szimbiózisát alkotják, mert a gyártást azonnal át tudjuk állítani a kereslet függvényében, a vásárlói igényeknek megfelelően.





A FÉNY FELÉ ALAPÍTVÁNY JÓ GYAKORLATAI

A munkatársak megbecsülése

Úgy gondolják, hogy ezt a munkát gyermekük jövője érdekében tenni akaró szülőkkel, az ügy érdekében tenni akaró önkéntesekkel, támogatókkal, de mindenekelőtt hozzáértő, elkötelezett munkatársakkal lehet elvégezni. A fenntartó a dolgozók megbecsülésére törekszik – biztosítja a munkatársak részvételét képzéseken (akár főiskolai, egyetemi képzésen is), szakmai konferenciákon, érdekérvényesítő fórumokon, valamint az alapítvány a törvényi előírást messze meghaladó számban alkalmaz segítőket minden szolgáltatási területen. Rendszeresen fogadunk hallhatókat gyakorlatra Debrecen Egyetemeiről, akik gyakran nálunk helyezkednek el.

Minőségi termékek előállítása, értékesítése

Mivel a termékek értékesítésből befolyt összeg teszi lehetővé a szociális intézmények biztonságos működtetését, az ingatlanok műszaki színvonalának folyamatos fenntartását, fejlesztését, cél az, hogy piacképes, eladható, minőségi termékek szülessenek és kerüljenek értékesítésre. Kezdetben a foglalkoztatóban és a közeli kis piacon értékesítettük termékeinket, később kibővült a helyszínek köre áruházakkal, egyéb piacokkal, különböző rendezvényeken történő árusítási lehetőségekkel. 2014 óta Debrecen belvárosában működik a saját üzletünk, ahová a telephelyeken készülő termékek kerülnek. Az alapítvány elnyerte a Segítő vásárlás logó használatának jogát, indult a Design Rendi programban, mely lehetővé tette számunkra, hogy termékeiket iparművészek álmodják meg. Így jött létre a Debreceni pulykakakas és a varázspalló párnák Kismarthy-Lechner Zita textilművész tervei alapján. 2019-ben megkaptuk az OFA közönségdíját. 2023-ban az egyik legelőre mutatóbb termékünk közül, a 100 C fokon mosható, biopamutból és PUL anyagból készült roll-topp uzsonnás táskából 1045 darabos megrendelést kaptunk.

Kezdetben az a szemlélet uralkodott, hogy ez szociális területen dolgozók nem értenek az eladáshoz. Ez sajnos igaz volt. A szociális szakok nem oktatták akkor még a társadalmi vállalkozások működtetését. Meg kellett tanulni mindent, ami a munkaszervezés és a termékek sikeres értékesítéséhez szükséges, hiszen folyamatosan kell munkát és piacot keresni. Meg kellett tanulni a gyártástechnológiát, a munkaszervezést, az alapanyag ellátást, a társadalmi vállalkozás

működtetését. Találni kellett vállalkozókat, akik a bér munkát biztosítják. Boltunk akadálymentes és saját tulajdonú, így nem kell bérleti díjat fizetni, az ott dolgozók mindannyian megváltozott munkaképességű személyek. Minden árusítás ott történik, ezért éri meg fenntartani. Emellett a bolt raktárként is funkcionál, és a termékek csomagolását is ott végezzük. Természetesen a Kincsesláda műhely törekszik arra, hogy minden debreceni és hazai kézműves vásáron jelen legyen termékeivel, ahol integrált gyermekfoglalkozásokat is szervezünk a gyerekeknek. Rendszeres résztvevői vagyunk a Debreceni Virágkarneválnak, a Galiba fesztiválnak, Hortobágyi lovasnapoknak. Jártunk több alkalommal Kapolcson, Budapesten több helyszínen: Várkert bazár, Kürtöskalács fesztivál, Piacok Napja. Legfőbb törekvésünk, hogy működést területünk (Debrecen-Józsa) minden nagyobb rendezvényén jelen legyünk. Például Nyúlfesztivál, Gyermeknap, Mikulás ünnepség. Ezeken a rendezvényeken a Táncoló Talpak elnevezésű táncsoportunk is fellép produkciójával.

Minél több embert képessé tenni a munkára

Bár jelenleg mindenütt munkaerőhiány van, és megnőtt a kereslet a megváltozott munkaképességű dolgozók iránt, az alapítvány foglalkoztató műhelyeiben elsősorban olyan fogyatékkal élő emberek dolgoznak, akiknek nincs munkatapasztalatuk, nem tudnak írni és olvasni, ezért a munkáltatók nem szívesen alkalmaznák őket. Ugyanakkor fontosnak tartjuk, és azt szorgalmazzuk, hogy aki képessé válik a munkavégzésre, az tudjon dolgozni, legyen jövedelme. Itt éppen ez a specialitás – a fejlesztő foglalkoztatásban olyan feladatokat tudnak biztosítani, amit a dolgozók képesek elvégezni napi négy-hat órában: például szőnyeget szőhetnek, papírzacskókat hajtogathatnak vagy borítékokat ragaszthatnak, az ügyesebbek pedig az akkreditált műhelyekben bontakozhatnak ki.

Kényszerből előny

Kezdetben csak fejlesztő foglalkoztatást működtetett az alapítvány, de amire megkaptuk az engedélyt egy szociális foglalkoztatóra, és újabb 14 dolgozónak elkészült a szakértői véleménye, addigra megszűnt a rendszerben a befogadás. Eközben egy uniós projektben vettünk részt, amit végig kellett vinni, így nem maradt más lehetőség, mint a telephely akkreditáltatása, és a dolgozók komplex minősítése. Volt olyan munkatárs, aki rendelkezett a megfelelő végzettséggel, így ő lett a telephelyvezető és mentor. Lassan rájöttünk, hogy az akkreditációval lehetőségeket is nyertünk. Ettől kezdve tudtunk az intézményi ellátottakon kívül más megváltozott munkaképességű dolgozókat is alkalmazni, nem csak fogya-

tékossággal élő személyeket – akár karbantartóként, masszörként, de segítő, pedagógus, szociális munkás, eladói munkakörben is. Jelenleg 41 megváltozott munkaképességű munkatárs, és 16 fejlesztési jogviszonyban álló személy dolgozik alapítványunknál. S mivel több a segítő, jobban tudnak figyelni a dolgozók munkavégzésére.

Termékfejlesztés, részmunka

Miután működni kezdett az eladható termékek gyártása, a következő lépés az volt, hogy növeljük a piacképes termékek számát – ne csak a szövés legyen. Úgy kezdődött, hogy az érkező hulladék gyapjában nagyobb darabok is voltak, amit sajnáltunk feldarabolni szőnyegnek. Elkezdtek belőlük dolgozóink gyapjú figurákat készíteni: egy akkreditált dolgozó megvarrta az anyagot, a fejlesztő foglalkoztatásban dolgozók pedig kis ollókkal összevagdosták és beletömtek a tömőanyagot. Ezzel megjelentek a résztvevényeségek. Képessége szerint mindenki kap egy kis feladatot, és egészében jön létre az a piacképes termék, ami már eladható. Azt még fel is kell címkézni, csomagolni, eladni, így sokszínű a feladatok palettája.

Utoljára négy évvel ezelőtt kaptunk jó minőségű gyapjút, amit a partnercég Olaszországból hozatott számukra. Azóta már hulladék gyapjúhoz sem lehet hozzájutni – bár a kapcsolat a céggel megmaradt, újabban bérmunkára lehet tölük számítani. Ezért váltani kellett, és bejöttek a természetes alapanyagok. Most már női táskákat, párnákat, tönkölypárnákat, levendula-termékeket készítünk.

Bevonás, betanítás

Azt az ellátottat, aki képes dolgozni, több lépcsőben tudjuk bevonni. Sok függ attól is, mennyi munkára való szándék van egy emberben. Ahogy a képességek nem egyformák, úgy a motiváció sem. Az a tapasztalat, hogy a támogatott lakhatásban élő dolgozók rendületlenül bemennek a munkahelyükre, rájuk mindig lehet számítani.

Arra, hogy söprögessen, a fogyatékosággal élő személyek nagy részét képessé lehet tenni. Aki kisebb és kevesebb munkát tud végezni, azt alacsonyabb óraszámban alkalmazzuk. Aki fejlesztő foglalkoztatott, és jobb képességű, ügyesen betanult, az átmehet akkreditált foglalkoztatásba, ezzel nő a fizetése is. Nem a helyszínekben, hanem a részfeladatokban különül el, hogy mit csinálnak a fejlesztő, és mit az akkreditált foglalkoztatásban. Az utóbbiban már önállóan tervezhetnek és készíthetnek például szőnyeget. Itt inkább a termelésben, míg a

fejlesztő foglalkoztatásban dolgozók a termelés előkészítésben vesznek részt – pl. gombolyítanak, méretre vágják a szalagot. Egy helyen, együtt dolgoznak, átjárható a rendszer. Ez motiválóan is hat – hiszen láthatják, hogy akinek jobb a teljesítménye, azzal munkaszerződést kötnek, amivel magasabb lesz a bére is.

Eredetileg mindenkit a nappali ellátásba veszünk fel, majd a következő 3 hónapban megfigyeljük, megpróbáljuk kiismerni. Fontos, hogy mire lenne alkalmas, mit szeretne, de az is, mely területen van szabad kapacitás. Szerencsés esetben az első félév munkaterápiával telik, amikor kipróbálhat minden tevékenységet, ekkor még nincsenek magas követelmények. Az kevésbé jól működik, amikor hirtelen fel kell venni valakit, ilyenkor gyakrabban derül ki az, hogy nem neki való a feladat.

Fejlődési lehetőség

Akár nagy intézményből, akár családból érkeznek a dolgozók, itt találkoznak azzal először, hogy valamit tökéletesen kell megcsinálniuk. Amíg pusztán fejlődésük a cél, szinte bármit csinálnak, azért elismerést, dicséretet kapnak, itt pedig azzal szembesülnek, hogy amit készítettek, az adott esetben használhatatlan és eladhatatlan. Hosszú és fáradtságos út vezet innen addig, amíg piacképes termékek kerülnek ki a kezeik közül. A tanulásnak része az is, hogy a dolgozók maguk árusítják a termékeiket, így szembesülnek azzal, ha az eladhatatlan. Rögtön értelmet nyer az, amikor addig kell például visszabontani, majd újrászőni egy szőnyeget, amíg tökéletes nem lesz.

A Kincsesláda műhelyekben a fejlesztő és az akkreditált foglalkoztatás keretében a munkavégzés optimális lehetőségének formáját és módszereit biztosítja a Fény Felé Alapítvány. Ez magába foglalja a munkára való felkészítés lehetőségének megteremtését, az oktatást és a betanítást is.

Célunk, hogy szociális intézményeink szolgáltatást igénybe vevői, a megváltozott munkaképességű dolgozóink értékteremtő munkát végezzenek, elismerjék tevékenységüket, segély helyett saját jövedelmükből éljenek, járuljanak hozzá saját ellátásuk költségeihez.

Átcsoportosíthatóság

Ami igazán nehézséget okoz, az a munkaszerzés. Mivel a rendszert folyamatosan fent kell tartani, fizetni kell a hitelt, így mindenképpen árbevételt kell termelni.

Ehhez pedig kell, hogy legyen bérmunka is. Ha a varrónők végeznek bérmunkát, az azt jelenti, hogy kevesebb saját termék készül, így kevesebb tömőanyag is kell, ezért a sor végén levő csapatnak az a dolga, hogy árusítson. Amikor tele van a raktár, nincs értelme gombolyítani vagy alapanyagot csinálni, viszont mindent el kell adni. De évszakonként is változnak a feladatok – nyáron több alkalom, rendezvény van, ahol árusítani lehet, de több a munka a kertben is.

Ez persze időnként nehézséggel is jár, hiszen a dolgozók nem képesek egyik óráról a másikra átállni akármilyen új feladatra úgy, hogy az elvégzett munka tökéletes legyen. Szerencsés helyzet az, amikor folyamatosan van lehetőség ugyanannak a bérmunkának a végzésére. Az elmúlt évben több cég talált ránk, így rendszeressé vált a bérmunka. Ezek a munkák figyelmet, kitartást, precizitást igényelnek. Szerencsére sokféle munka érkezik a műhelyeinkbe és nem unalmas a munkavégzés. Műhelyeinkben hangulatos színek, napelemek, klíma, akadálymentes épület biztosítja a kellemes munkavégzést.

Minden elérhető közelségben

Az alapítvány minden épülete – lakóházak, nappali ellátás, foglalkoztatók ugyanazon a környéken, Debrecennek egy kedves kertvárosi részén találhatóak, egyik helyről a másik elérhető 10-15 perc alatt, sőt mindenhol jól megközelíthető. Gyorsan be lehet jutni a belvárosba is, ahova tömegközlekedéssel járnak a lakók. Ez a társadalmi integráció szempontjából is nagyon fontos – kezdetben nem mindenki volt a környéken befogadó, de rendszeresen együtt utaztak a buszon a lakókkal, egyik épületből a másikba jövet-menet is gyakran összefutottak, így hamar megismerték és elfogadták őket.

Partnerség

Az alapítvány gazdag partneri hálózattal rendelkezik. Tagja az ÉTA Országos Szövetségének és a CÉHálózatnak (Civil Érdekvédelmi Hálózat) is. Ezen keresztül részt vesz az akadályal élők érdekében vagy ellenük tett intézkedések véleményezésében, az új törvények megszületése előtt a konzultációs munkában és civil fenntartók érdekképviseleti munkájában.

Mindjárt a kezdetekkor igyekeztünk megtalálni a hasonló civil szervezeteket, mivel hamar rájöttünk, hogy egyedül nehezebben lehet boldogulni. Így jött létre a CÉHálózat, aminek egyik alapító tagja az alapítvány. Van egy jogászuk, aki által minden jogszabályt az elsők között ismernek meg, így ráadásul nem kell

hosszú időt tölteni jogi anyagok értelmezésével. Össze tudunk fogni bármilyen ügy érdekében, egyszerre sok embert képviselve nagyobb az érdekérvényesítő képességünk.

Ezen kívül partnerek Debrecen azon szervezetei, akik hasonlóan gondolkodnak. Fontos az együttműködés, mert ugyanazok az ellátottak több helyen is megfordulnak. Így például már iskolásként megismerhetik azokat a fiatalokat, akik aztán az iskola után az alapítványhoz kerülnek. Ez a biztonság érzését adja a szervezetnek, de a szülőknek is. Vannak partnerek a munkaerő-közvetítés területéről is, míg másokkal különféle pályázatok, többek között képzések kapcsán működünk együtt. Például a közelmúltban egy érdekvédelmi szervezet pályázatot nyert számítógépes képzésre, amihez az alapítvány biztosítja a helyszínt, így saját dolgozóinkat is beiskolázhattuk.

Folyamatos építkezés

Az induláskor, 1999-ben egy gondozóházat működtetett az alapítványunk, ahova 6 fiatal tudott kiköltözni a felkészítésen részt vett 20 emberből. A gondozóház megszűnését követően 2000-tól működött az alapítvány lakóotthona már 12 fővel. 2020 tavaszán megszűnt a lakóotthon, támogatott lakhatásként kaptunk működési engedélyt 12+12 férőhely betöltésére. Ekkor nyitotta meg kapuit a második támogatott lakhatásunk, van nappali ellátásunk, és 2023-ban már öt helyen biztosítunk foglalkoztatást más megváltozott munkaképességű személyekkel együtt. Mindezt sok éven át tartó kemény munkával, sok türelemmel, a lehetőségek folyamatos kutatásával, előre gondolkodással tudtuk elérni.

Lehetőségek felfedezése

Még 2007-ben egy alapítványi munkatárs figyelt fel arra, hogy a helyi bútoringipari vállalat – ahol többek között gyapjúágygyneműket készítettek – nagyon sok hulladékot termel, ami aztán kidobásra kerül. Jelezte a cégnek, hogy az alapítványnál tudnák ezt hasznosítani, s attól kezdve a kamion nem a szeméttelre, hanem a foglalkoztatóba hordta a hulladék gyapjút. Így mindenki jól járt, hiszen sem a jó minőségű gyapjúért, sem a szeméttelre történő elhelyezésért nem kellett attól fogva fizetni. Az alapítványnál sok éven keresztül készültek ebből a hulladékból a jó minőségű, 100% merinói gyapjúszőnyegek.

ÁLTALÁNOS TUDNIVALÓ A TÁMOGATOTT LAKHATÁSRÓL

Jogszabályok:

1993. évi III. törvény a szociális igazgatásról és szociális ellátásokról (Szoctv) 75. §, 114.-119/B. §

1/2000. (I. 7.) SzCsM rendelet a személyes gondoskodást nyújtó szociális intézmények szakmai feladatairól és működésük feltételeiről 110/A. – 110/I. § 29/1993. (II. 17.) Korm. rendelet a személyes gondoskodást nyújtó szociális ellátások térítési díjáról

9/1999. (XI. 24.) SzCsM rendelet a személyes gondoskodást nyújtó ellátások igénybevételéről

A támogatott lakhatás – szakosított ellátásként – a fogyatékos személyek, a pszichiátriai betegek (kivétel: demens személyek) és a szenvedélybetegek részére biztosított ellátás, amely az életkornak, egészségi állapotnak és önállósági képességnek megfelelően az ellátott személyek önálló életvitelének fenntartása, elősegítése érdekében biztosít

- a) lakhatási szolgáltatást,
- b) esetvitelt,
- c) segítségnyújtást a közszolgáltatások és a társadalmi életben való részvételt segítő más szolgáltatások igénybevételéhez,
- d) továbbá – igény esetén, komplex szükségletfelmérés alapján - felügyeletet, étkeztetést, gondozást, készségfejlesztést, tanácsadást, pedagógiai segítségnyújtást, gyógypedagógiai segítségnyújtást, szállítást, háztartási vagy háztartást pótló segítségnyújtást.

A LAKHATÁSI SZOLGÁLTATÁS:

- legfeljebb hat fő számára kialakított lakásban vagy házban, vagy
- hét-tizenkét fő számára kialakított lakásban vagy házban, vagy
- legfeljebb ötven fő elhelyezésére szolgáló lakások, épületek együttesében biztosítható.

TÁRGYI FELTÉTELEK:

- egy lakószobában (alapterülete nagyobb, mint 12 négyzetméter) legfeljebb két személy helyezhető el;
- a lakhatási szolgáltatással összefüggő többi szolgáltatást (étkezés, ápolás-gondozás, fejlesztés, társadalmi részvételt segítő szolgáltatások) úgy bizto-

sítja, hogy az érintett ingatlanok egymástól elkülönült föld-részleten helyezkedjenek el;

- a szolgáltatási körbe vont ingatlanok akadálymentes használatát – az igénybe vevő személy fogyatékosági típusának megfelelő speciális szükségletekhez igazodva – biztosítani kell; állapotváltozás esetén az új igényekre is figyelemmel;
- a lakhatást szolgáló ingatlan főzőhelyiséggel, fürdőhelyiséggel és mellékhelyiséggel, közművesítettséggel (villany, víz, meleg víz, egyedi fűtési mód) rendelkezik.

ELŐFELTÉTELEK:

A támogatott lakhatás a komplex szükségletfelmérés megtörténtét követően, annak eredménye alapján nyújtható. Fogyatékos személy esetében a komplex szükségletfelmérést alapvizsgálat előzi meg.

A KOMPLEX SZÜKSÉGLETFELMÉRÉS KITERJED

- az egyén igényeire és elvárásaira a mindennapi életvezetésének támogatásával kapcsolatban,
- az egyén által megfogalmazott rövid- és hosszú távú célokra,
- az életkor- és a fogyatékosági-specifikus igényekre,
- a családi állapotra, a természetes és professzionális támogató környezetre,
- a képzettségre, munkatapasztalatra,
- a jövedelmi, vagyoni helyzetre (az életvitel önállóságának meghatározásához szükséges mértékben),
- a lakhatás fizikai környezetének speciális szükségletére, a kommunikációs szükségletekre,
- arra, hogy az élet mely területén szükséges a támogatás és milyen mértékben,
- a speciális csoportoknak nyújtott egyéb támogatás bevonására vonatkozó szükségletre és annak mértékére,
- a támogatási szükséglet időszakosságára vagy folyamatosságára,
- folyamatosan nyújtott – általános és speciális – szociális munka esetében annak intenzitására, gyakoriságára, valamint az egészségügyi ellátáshoz, oktatáshoz és a foglalkoztatáshoz való hozzájárulás megszervezésének igényére,
- az egyén együttműködési szándékának felmérésére.

- A komplex szükségletfelmérés FELÜLVIZSGÁLATÁT el kell végezni
- az igénybevevőnek a szolgáltatást megalapozó körülményeiben történt változás esetén,
 - az első szükségletfelmérés időpontját követő max. másfél év múlva,
 - utána legalább háromévente.

A komplex szükségletfelmérést végző személyek kijelölése, felülvizsgálat:

A komplex szükségletfelmérést ketten végzik: az intézményvezető által az intézmény munkatársai közül kijelölt személy, valamint az intézményvezető kérésére a Nemzeti Szociálpolitikai Intézet (NSZI) által kijelölt személy. Az NSZI a komplex szükségletfelmérés elvégzésére az egyes szociális szolgáltatásokat végzők képzéséről és vizsgakövetelményeiről szóló miniszteri rendelet szerinti komplex támogatási szükségletmérő képzés tanúsítványával rendelkező személyt jelöl ki. Ha az ellátást igénybevevő a komplex szükségletfelmérés eredményével nem ért egyet, az intézmény-vezetőhöz benyújtott kérelme alapján a felmérést meg kell ismételni. A megismételt felmérést olyan, a jogszabályban meghatározott személyek végezhetik, akik nem vettek részt az ellátást igénybevevő korábbi komplex szükségletfelmérésében. Ha az intézményben nincs ilyen kijelölhető személy, az NSZI két személyt jelöl ki.

Térítési díj

A szolgáltatást igénybevevő (a továbbiakban: Igénybevevő) személy a szolgáltatásért *személyi térítési díjat* fizet.

A személyi térítési díj: az intézményi térítési díj alapján jövedelmi és vagyoni viszonyaihoz igazítva meghatározott azon összeg, amelyet az Igénybevevő ténylegesen köteles az ellátásért megfizetni, és amely nem haladhatja meg az intézményi térítési díj összegét. A személyi térítési díj összege a megállapítás időpontjától függetlenül évente két alkalommal vizsgálható felül és változtatható meg, kivéve, ha az Igénybevevő jövedelme olyan mértékben csökken, hogy a fizetési kötelezettségének nem tud eleget tenni; vagy ha a szociális vetítési alap összegének 25%-át meghaladó mértékben növekedett. A személyi térítési díj lakhatási költségekből (fűtés-, áram-, gáz-, víz- és csatornaszolgáltatásért, személyszállításért fizetendő díjak és a közös költség együttes összegének a férőhellyel osztott összege) és a komplex szükségletfelmérés eredménye szerint nyújtott szolgáltatások térítési díjából adódik össze.

A komplex szükségletfelmérés szerinti szolgáltatások térítési díjának megállapítása:

- ellátási napra vetítve kell meghatározni: az étkeztetés intézményi és személyi térítési díját,
- szállítási kilométerre vetítve kell meghatározni: szállítás intézményi és személyi térítési díját,
- órára vetítve kell meghatározni: a felügyelet, gondozás, készségfejlesztés, tanácsadás, pedagógiai segítségnyújtás, gyógypedagógiai segítségnyújtás, háztartási vagy háztartást pótló segítségnyújtás intézményi térítési díjat és a személyi térítési díját.

A személyi térítési díj megállapításának tényezői: intézményi térítési díj, jövedelemhányad, jelentős pénzvagyon, jelentős ingatlanvagyon *Intézményi térítési díj* az ellátások ellenértékékeként megállapított összeg, mely nem haladhatja meg a szolgáltatási önköltséget. (Az önköltséget a fenntartó határozza meg, a ráfordítások teljes körét figyelembe vételével).

Az intézményi térítési díj évi két alkalommal korrigálható. (Szoctv. 115. §)

Jövedelemhányad: az Igénybevevő havi jövedelmének maximum 80%-a.

Jelentős pénzvagyon: az Igénybevevő rendelkezése alatt álló fizetési számla pozitív egyenlege, betétszerződés vagy takarékbetét-szerződés alapján fennálló követelése és készpénze összegének azon része, amely az intézményi térítési díj egy évi összegét a jogosult elhelyezésekor vagy a térítési díj felülvizsgálatakor meghaladja.

Jelentős ingatlanvagyon: az Igénybevevő ingatlanvagyona együttes értékének a szociális vetítési alap összegének a negyvenszeresét meghaladó része. Az ingatlanvagyon figyelembe-vételére vonatkozó szabályokat a Szoctv. 117. § (7) bekezdés tartalmazza.

A személyi térítési díj összegét az Igénybevevő jövedelmi és vagyoni viszonyait feltáró vizsgálatot követően az intézményvezető állapítja meg konkrét összegben az alábbiak szerint:

– Ha a jövedelemhányad eléri vagy meghaladja az intézményi térítési díj összegét, a személyi térítési díj az intézményi térítési díjjal megegyező összeg.

– Ha a jövedelemhányad nem éri el az intézményi térítési díj összegét – vagyis az Igénybevevő nem képes megfizetni rendszeres jövedelméből az intézményi térítési díjat –, de jelentős pénzvagyonnal rendelkezik, akkor a személyi térítési

díj az intézményi térítési díjjal megegyező összeg azzal, hogy a jövedelemhányad és az intézményi térítési díj közötti különbséget a pénzvagyomból kell fedezni.

– Ha a jövedelemhányad nem éri el az intézményi térítési díj összegét és jelentős pénzvagyonnal sem rendelkezik, de jelentős ingatlanvagyonra van, a személyi térítési díj a jelentős ingatlanvagyon kilencvenhatod részének és a jövedelemhányadnak az összege, de legfeljebb az intézményi térítési díjjal megegyező összeg.

– Amennyiben a jövedelemhányad nem éri el az intézményi térítési díj összegét és jelentős pénz- és/vagy ingatlanvagyonra sincs, abban az esetben az Igénybevevő a havi rendszeres jövedelmének 80%-át (a jövedelemhányadot) fizeti személyi térítési díjként, és a fennmaradó 20% költőpénzként áll rendelkezésére.

Ha az ellátásra jogosult tartási vagy öröklési szerződést kötött, a térítési díj fizetésére a tartást és gondozást szerződésben vállaló a kötelezett (a továbbiakban térítési díj fizetésére kötelezett személy) Ilyen esetben a személyi térítési díj az intézményi térítési díjjal azonos összegű.

Az Igénybevevő (vagy a térítési díjat megfizető, más személy) írásos nyilatkozatban vállalhatja a mindenkori intézményi térítési díjjal azonos személyi térítési díj megfizetését 3 év érvényességi időre. Ilyen nyilatkozat esetén nincs helye az Igénybevevő jövedelmi- és vagyoni viszonyai vizsgálatának. A nyilatkozat érvényességének lejártá előtt 1 hónappal az Igénybevevő, illetve a térítési díjat fizető más személy újra nyilatkozhat.

A fenntartó támogatott lakhatás esetén meghatározhatja azokat a férőhelyeket, amelyek belépési hozzájárulás megfizetésének feltételével tölthetők be, és konkrét összegben megállapítja a belépési hozzájárulást. Egyházi és nem állami fenntartó esetén a belépési hozzájáruláshoz kötött férőhelyek száma az intézményi férőhelyszám 50%-át nem haladhatja meg.

JOGORVOSLATI LEHETŐSÉGEK

Jogviszony felmondása esetén:

Állami fenntartású intézményben az intézmény felmondása ellen az Igénybevevő, illetve törvényes képviselője és a térítési díjat megfizető személy (ő a térítési díjjal összefüggő felmondás vonatkozásában) a felmondás kézhezvételétől számított 8 napon belül a Fenntartóhoz fordulhat jogorvoslatért. Amennyiben a fenntartó döntését a jogorvoslatot kérő nem fogadja el, a kézhezvételétől számított 30 napon belül a döntés jogellenessége megállapítása iránt a területileg illetékes bírósághoz fordulhat.

Nem állami fenntartású intézményben az intézmény felmondása ellen az Igénybevevő, illetve törvényes képviselője és a térítési díjat megfizető személy (ő a térítési díjjal összefüggő felmondás vonatkozásában) a felmondás kézhezvételétől számított 30 napon belül, a döntés jogellenessége megállapítása iránt a területileg illetékes Bírósághoz fordulhat.

Igénybenyújtás

A szolgáltatás igénybevétele önkéntes, az ellátást igénylő, illetve törvényes képviselője kérelmére történik.

Az ellátás szóban vagy írásban kérelmezhető a szociális intézménynél. Fogyatékos személy esetében a felvételi kérelemhez mellékelni kell az igénybe vevő szakorvosának, kezelőorvosának hatályos szakvéleményét, amely igazolja a fogyatékoság fennállását.





Várunk szeretettel
a Fény Felé Alapítvány
Támogatott Lakhatásaiban!

www.fenyfele.hu

AKIKNEK KÖSZÖNHETJÜK A PROJEKT MEGVALÓSULÁSÁT

Miniszterelnökség Szociális és Társadalmi Felzárkózási Fejlesztések
Főosztályának dolgozói
Tender Európa Kft. Nagy Péter, Varga Mónika, Klem Attila
Médiacentrum Debrecen Kft.
Novum-Lak Kft.
Pava-2000 Mérnöki Kft.
Kathy ÉpGép Kft.
Andó Bútoripari Kft.
Masszívhaus Kft.
Szénás-Bau Mester Kft.
Solar Kit Hungary Kft.
OPL Autó Kft., Debrecen
ÉTA Országos Szövetség
Wavin Hungary Kft.
Dr. Keresztes Krisztina Ügyvéd
Dr. Dobrossy István ügyvéd
Kovács Zoltán Tervező szakmérnök
Kerék Gertrúd Rehabilitációs környezettervező szakértő
Szodrai Ferenc ev., műszaki ellenőr
Fény Felé Alapítvány Kuratóriumának Tagjai és dolgozói
Pomázi Péter villanyszerelő